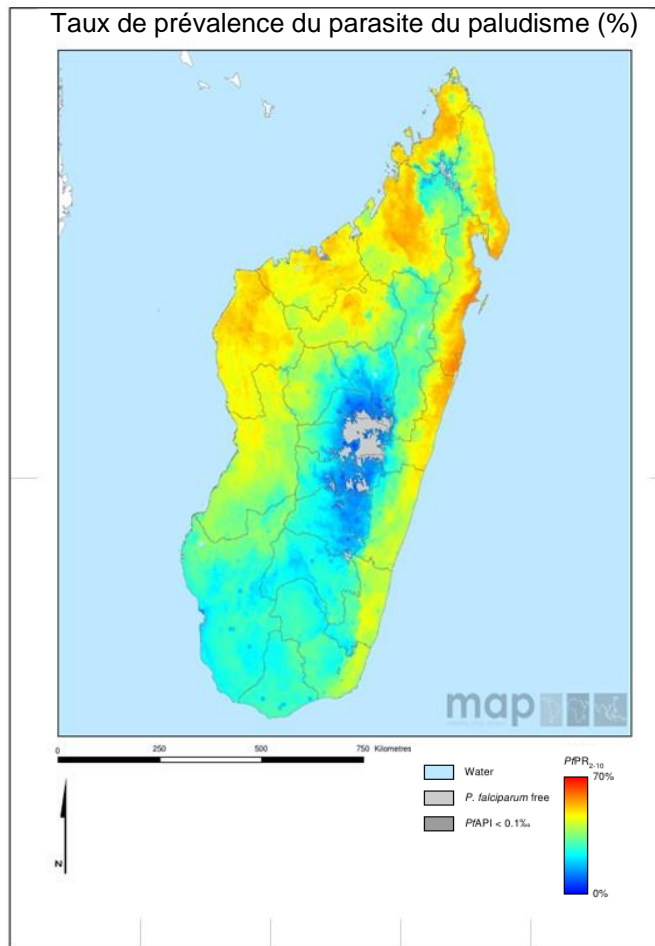


Carte de Score pour la Redevabilité et l'Action



Mesures

Produits de base : financement et contrôle budgétaire	
Prévisions de 2018 visant le financement de MILD (pourcentage du besoin)	92
Prévisions de 2018 visant le financement des TDR par le secteur public (pourcentage du besoin)	100
Prévisions de 2018 visant le financement des CTA par le secteur public (pourcentage du besoin)	100
Notation de la Banque mondiale concernant la gestion du secteur public et les institutions 2016 (CPIA groupe D)	2.8
Suivi de la résistance aux insecticides, mise en place et impact	
Cours sur les insecticides avec focus sur la résistance des moustiques dans des sites sentinelles représentatifs confirmés depuis 2010	3
Résistance aux insecticides suivie depuis 2015 et données déclarées à l'OMS	
Plan national de surveillance et de gestion de la résistance aux insecticides	
Échelle de mise en oeuvre de la PEC-C (2017)	
Couverture opérationnelle MILD/PID (% population à risque)	100
Diminuição em >40% da incidência da malária até 2020 (x 2015) (projectado)	
Indicateurs témoins de la santé maternelle et infantile et des MTN	
Couverture du traitement de masse contre les maladies tropicales négligées (indice MTN, %) (2016)	58
Estimation du pourcentage de la population atteinte du VIH et ayant accès à la thérapie antirétrovirale (2016)	5
Estimation du pourcentage d'enfants (0 à 14 ans) atteints du VIH et ayant accès à la thérapie antirétrovirale (2016)	2
% des accouchements assistés par un accoucheur ou une accoucheuse compétente	44
Soins postnataux (dans les 48 heures)	
Allaitement maternel exclusif (% enfants < 6 mois)	42
Couverture Vitamine A 2015(2 doses)	97
Vaccins DTC3 2016 parmi les bébés de 0-11 mois	93

Légende

	Cible atteinte ou sur la bonne voie
	Progrès mais effort supplémentaire requis
	Pas en bonne voie
	Sans données
	Non applicable

La transmission du paludisme à Madagascar se produit toute l'année dans le nord du pays. Les nombres annuels déclarés s'élèvent à 475 333 cas de paludisme en 2016 et 443 décès.

Paludisme

Progrès

Madagascar surveille la résistance aux insecticides depuis 2015 et a déclaré les résultats de sa démarche à l'OMS. Madagascar s'est assuré la majorité des ressources financières nécessaires au maintien de la couverture universelle de ses interventions antipaludiques clés en 2018. Le pays a atteint la couverture opérationnelle universelle du contrôle des vecteurs. Madagascar a amélioré considérablement ses mécanismes de suivi et de redevabilité par la mise au point d'une carte de score pour le contrôle et l'élimination du paludisme. Le pays a remporté le Prix de l'Excellence ALMA 2018 pour avoir réduit de plus de 20 % ses cas de paludisme entre 2015 et 2016.

Impact

Les nombres annuels déclarés s'élèvent à 475 333 cas de paludisme en 2016 et 443 décès. Sous l'effet de la hausse générale des cas de paludisme entre 2010 et 2016, l'OMS projette que le pays va enregistrer une augmentation de l'incidence du paludisme d'ici 2020. Les cas sont cependant en baisse, de plus de 20 %, entre 2015 et 2016.

Problème principal

- Hausse des taux d'incidence et de mortalité du paludisme estimés par l'OMS entre 2010 et 2016.

Mesure clé recommandée précédemment

Objectif	Mesure	Délai d'accomplissement suggéré	Progrès	Commentaires - activités/accomplissements clés depuis le dernier rapport trimestriel
Impact	Rechercher et résoudre les raisons pour lesquelles l'OMS projette une hausse de plus de 20 % du taux d'incidence du paludisme d'ici 2020.	T4 2018		Madagascar déclare une baisse de l'incidence du paludisme entre 2013 et 2014, cependant suivie d'une augmentation des cas en 2015 sous l'effet d'une mise en œuvre insuffisante des activités de contrôle, imputable à une faible mobilisation des ressources en 2014. Le pays fait état d'une baisse considérable de l'incidence par rapport à 2015, suite à sa campagne couverture universelle.

SMI et MTN

Progrès

Le pays a réalisé de bons progrès au niveau des interventions de SMI témoins concernant la couverture du DTC3 et de la vitamine A. Madagascar a amélioré considérablement ses mécanismes de suivi et de redevabilité par la mise au point d'une carte de Score de Santé reproductive, maternelle, néonatale, infantile et adolescente

Les progrès réalisés sur le plan des maladies tropicales négligées (MTN) à Madagascar se mesurent au moyen d'un indice composite calculé d'après la couverture de la chimiothérapie préventive atteinte pour la filariose lymphatique, la schistosomiase et les géohelminthiases. La couverture de la chimiothérapie préventive à Madagascar est

élevée pour les géohelminthiases (92 %). Elle est de 44 % pour la filariose lymphatique et de 48 % pour la schistosomiase. Globalement, l'indice de couverture de la chimiothérapie préventive des MTN à Madagascar en 2016 est de 58, en légère hausse par rapport à la valeur d'indice 2015 (54).

Mesures clés recommandées précédemment

Objectif	Mesure	Délai d'accomplissement suggéré	Progrès	Commentaires - activités/accomplissements clés depuis le dernier rapport trimestriel
SMI ¹ : Optimiser la qualité des soins.	Accélérer la couverture de la thérapie antirétrovirale dans la population globale et chez les enfants de moins de 14 ans.	T1 2017		Le pays cherche à étendre les services de dépistage, de traitement et de soins. Il a accru le nombre de prescripteurs de thérapie antirétrovirale et forme les agents de santé à l'application de l'Option B+ de PTME, au traitement des groupes vulnérables et au conseil. Des efforts sont déployés pour intégrer la thérapie antirétrovirale avec d'autres services de santé publique, notamment les semaines pour la santé maternelle et infantile, les services de santé prénatale et reproductive, tout en élargissant le réseau de médecins prescripteurs de thérapie antirétrovirale. La couverture est en légère hausse.

Madagascar a répondu favorablement à la mesure de SMI recommandée pour résoudre la faible couverture de l'assistance à l'accouchement par un personnel de santé qualifié et continue à suivre les progrès de l'intervention mise en œuvre.

Légende

	Mesure accomplie
	Progrès
	Pas de progrès
	Résultat non encore échu.

¹Mesures de la SMI, mesures recommandées et réponse suivies par OMS MCA.