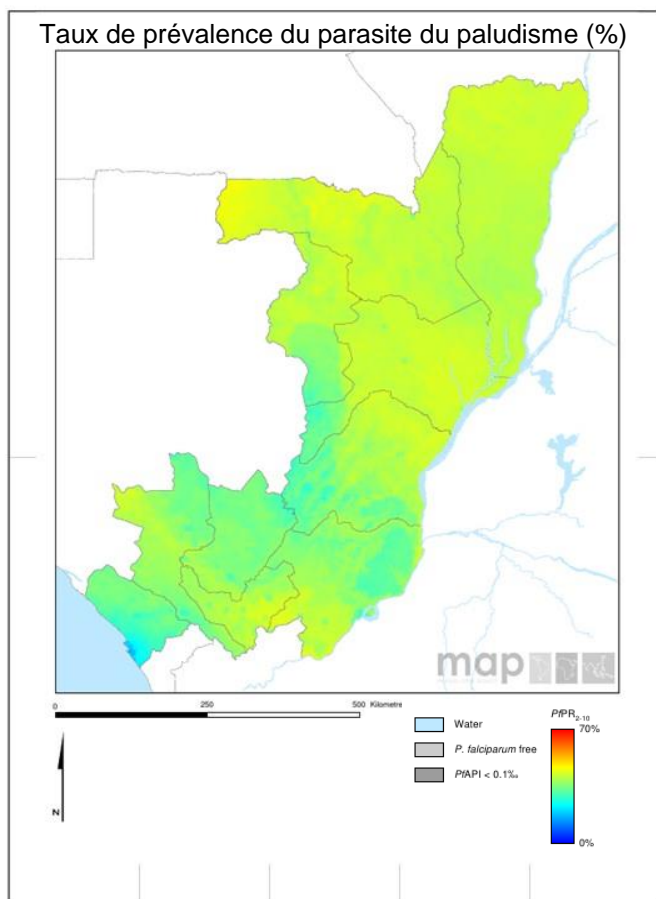


Carte de Score pour la Redevabilité et l'Action



Le risque de contraction est élevé pour toute la population de la République du Congo et la transmission est intense toute l'année. Les nombres annuels déclarés s'élèvent à 297 652 cas de paludisme en 2017 et 229 décès.

Mesures

Produits de base : financement et contrôle budgétaire

Prévisions de 2018 visant le financement de MILD (pourcentage du besoin)	100
Prévisions de 2018 visant le financement des TDR par le secteur public (pourcentage du besoin)	0
Prévisions de 2018 visant le financement des CTA par le secteur public (pourcentage du besoin)	0
Notation de la Banque mondiale concernant la gestion du secteur public et les institutions 2017 (CPIA groupe D)	2.5

Suivi de la résistance aux insecticides, mise en place et impact

Cours sur les insecticides avec focus sur la résistance des moustiques dans des sites sentinelles représentatifs confirmés depuis 2010	3
Résistance aux insecticides suivie depuis 2015 et données déclarées à l'OMS	▲
Plan national de surveillance et de gestion de la résistance aux insecticides	
Échelle de mise en oeuvre de la PEC-C (2017)	
Couverture opérationnelle MILD/PID (% population à risque)	0
Changement de l'incidence estimée du paludisme (2010-2017)	
Changement des taux de mortalité estimés du paludisme (2010-2017)	

Indicateurs témoins de la santé maternelle et infantile et des MTN

Couverture du traitement de masse contre les maladies tropicales négligées (indice MTN, %) (2017)	▲	30
Estimation du pourcentage de la population atteinte du VIH et ayant accès à la thérapie antirétrovirale (2017)		29
Estimation du pourcentage d'enfants (0 à 14 ans) atteints du VIH et ayant accès à la thérapie antirétrovirale (2017)		18
% des accouchements assistés par un accoucheur ou une accoucheuse compétente		91
Soins postnataux (dans les 48 heures)		80
Allaitement maternel exclusif (% enfants < 6 mois)		33
Couverture Vitamine A 2016(2 doses)		48
Vaccins DTC3 2017 parmi les bébés de 0-11 mois		69

Légende

	Cible atteinte ou sur la bonne voie
	Progrès mais effort supplémentaire requis
	Pas en bonne voie
	Sans données
	Non applicable

Paludisme

Progrès

Le Congo s'est assuré suffisamment de ressources pour couvrir les besoins de traitement MILD requis en 2018. Le pays a récemment élargi sa couverture PCCi. La majorité des patients ont accès aux CTA et TDR à travers le régime d'assurance santé. Le pays a récemment présenté les résultats de sa surveillance de la résistance aux insecticides à l'OMS. Le Congo a amélioré ses mécanismes de suivi et de redevabilité par la mise au point de sa Carte de score Paludisme.

Impact

Les nombres annuels déclarés s'élèvent à 297 652 cas de paludisme en 2017 et 229 décès.

Problème principal

- Faible couverture des interventions essentielles faute de ressources externes et domestiques.

Mesures clés recommandées précédemment

Objectif	Mesure	Délai d'accomplissement suggéré	Progrès	Commentaires - activités/accomplissements clés depuis le dernier rapport trimestriel
Contrôle des vecteurs	Déclarer à l'OMS l'état de la surveillance de la résistance aux insecticides.	T3 2018		Le pays a présenté les résultats de ses tests de résistance aux insecticides à l'OMS.

Le Congo a répondu aux mesures recommandées concernant le financement des produits antipaludiques et continue de suivre les progrès des interventions mises en œuvre.

Nouvelle mesure clé recommandée

Objectif	Mesure	Délai d'accomplissement suggéré
Impact	Rechercher et résoudre les raisons de la hausse d'incidence estimée du paludisme entre 2010 et 2017.	T4 2019

SMI et MTN

Progrès

Le Congo a bien progressé sur le plan des interventions témoins de la SMI concernant l'assistance à l'accouchement par un personnel de santé qualifié et la vitamine A. Le pays a amélioré les mécanismes de suivi et de redevabilité par la mise au point d'une carte de Score de Santé reproductive, maternelle, néonatale, infantile et adolescente.





Les progrès réalisés sur le plan des maladies tropicales négligées (MTN) au Congo se mesurent au moyen d'un indice composite calculé d'après la couverture de la chimiothérapie préventive atteinte pour la filariose lymphatique, l'onchocercose, la schistosomiase et les géohelminthiases. Globalement, l'indice de couverture de la chimiothérapie préventive des MTN au Congo en 2017 est de 30, en hausse nette par rapport à la valeur d'indice 2016 (16).

Mesures clés recommandées précédemment

Objectif	Mesure	Délai d'accomplissement suggéré	Progrès	Commentaires - activités/accomplissements clés depuis le dernier rapport trimestriel
MTN	Cartographier l'élimination de l'onchocercose.	T3 2019		Résultat non encore échu mais le pays a finalisé son Plan directeur MTN 2018-2022. Les évaluations épidémiologiques relatives à l'onchocercose sont planifiées, conformément au plan directeur, en 2019 mais il reste à mobiliser les fonds nécessaires à ces activités.

Le Congo a répondu favorablement aux mesures de SMI recommandées pour résoudre le problème de la faible couverture de la thérapie antirétrovirale chez les enfants et continue à suivre les progrès des interventions mises en œuvre.

Légende

	Mesure accomplie
	Progrès
	Pas de progrès
	Résultat non encore échu.