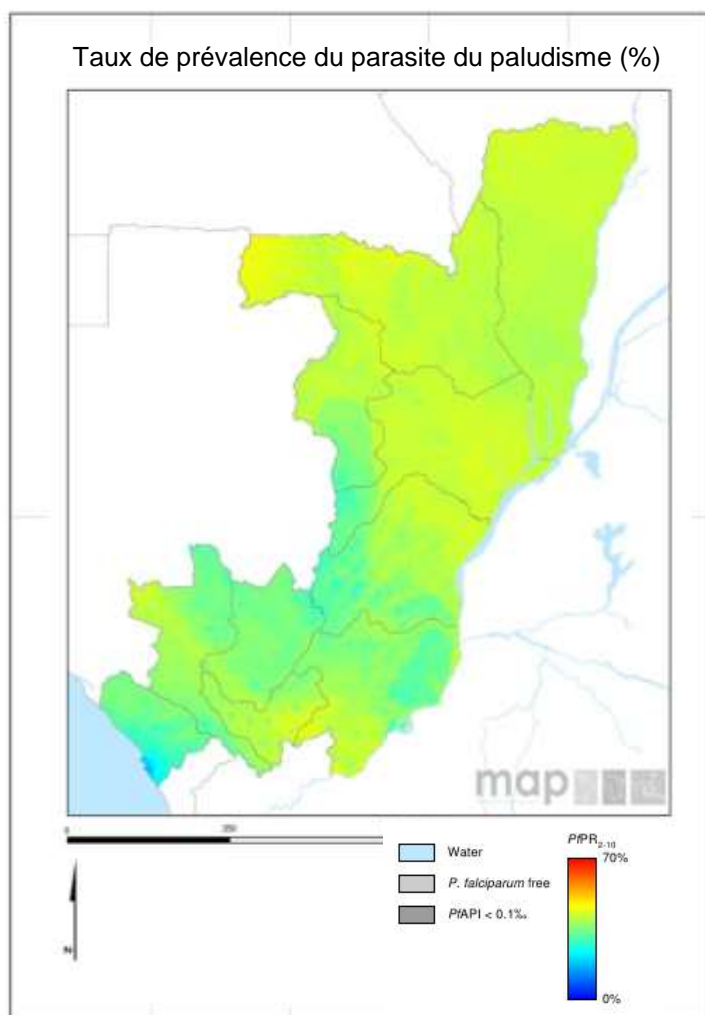


Carte de Score pour la Redevabilité et l'Action



Le risque de contraction est élevé pour toute la population de la République du Congo et la transmission est intense toute l'année. Les nombres annuels déclarés s'élèvent à 264 574 cas de paludisme en 2015 et 435 décès.

Mesures

Produits de base : financement et contrôle budgétaire	
Prévisions de 2016 visant le financement de MLD (pourcentage du besoin)	0
Prévisions de 2016 visant le financement des TDR par le secteur public (pourcentage du besoin)	44
Prévisions de 2016 visant le financement des CTA par le secteur public (pourcentage du besoin)	26
Notation de la Banque mondiale concernant la gestion du secteur public et les institutions 2015 (CPIA groupe D)	2,5
Suivi de la résistance aux insecticides, mise en place et impact	
Cours sur les insecticides avec focus sur la résistance des moustiques dans des sites sentinelles représentatifs confirmés depuis 2010	4
Résistance aux insecticides suivie depuis 2014 et données déclarées à l'OMS	
Plan national de surveillance et de gestion de la résistance aux insecticides	▲
Échelle de mise en œuvre de la PCCI (2016)	
Couverture opérationnelle MLD/PID (% population à risque)	0
Changement estimé du taux d'incidence du paludisme (2010-2015)	
Changement estimé du taux de mortalité du paludisme (2010-2015)	
Indicateurs traceur de santé maternelle et infantile	
Estimation du pourcentage de la population atteinte du VIH et ayant accès à la thérapie antirétrovirale (2015)	27
Estimation du pourcentage d'enfants (0 à 14 ans) atteints du VIH et ayant accès à la thérapie antirétrovirale (2015)	21
% des accouchements assistés par un accoucheur ou une accoucheuse compétente	94
Soins postnatals (dans les 48 heures)	80
Allaitement maternel exclusif (% enfants < 6 mois)	33
Couverture Vitamine A 2014(2 doses)	99
Vaccins DTC3 2015 parmi les bébés de 0-11 mois	80

Légende

	Cible atteinte ou sur la bonne voie
	Progrès mais efforts supplémentaires requis
	Pas sur la bonne voie
	Sans données / Sans objet

Paludisme

Le Fonds mondial

Le Fonds mondial a annoncé que le Congo recevra, pour la période 2018-2020, une allocation de € 27,9 millions destinée au renforcement de ses systèmes de santé et de lutte contre le VIH, la tuberculose et le paludisme. Le Fonds mondial a déterminé le montant total de l'allocation en fonction de la charge de la maladie et du niveau de revenu du pays, entre autres facteurs. Une proportion spécifique du total est également affectée au composant paludisme, selon une formule mise au point par le Fonds mondial en fonction de différents facteurs, dont la charge de la maladie et les débours antérieurs. Pour le Congo, ce montant est calculé à € 12,7 millions. Les allocations aux composants de maladie individuels ne sont pas fixes et peuvent être ajustées suivant les décisions prises au niveau du pays. Le Congo est invité à assurer à la lutte contre le paludisme l'affectation de ressources issues de son allocation globale du Fonds mondial ainsi que de ses ressources domestiques, pour le maintien des acquis de ces dernières années.

Progrès

Le Congo surveille la résistance aux insecticides depuis 2014 et a déclaré les résultats de sa démarche à l'OMS.

Impact

Les nombres annuels déclarés s'élèvent à 264 574 cas de paludisme en 2015 et 435 décès. L'OMS estime que le pays a réduit de 20 à 40 % son taux d'incidence du paludisme et enregistré un changement de moins de 20 % de celui de mortalité imputable au paludisme durant la période 2010-2015.

Problème principal

- Le manque de nouvelles ressources affectées au paludisme dans le Nouveau modèle de financement du Fonds mondial et à travers les ressources domestiques met en péril la capacité du pays à maintenir les acquis réalisés dans la lutte contre la maladie.

Mesures clés recommandées précédemment

Objectif	Mesure	Délai d'accomplissement suggéré	Progrès	Commentaires - activités/accomplissements clés depuis le dernier rapport trimestriel
Résoudre le problème de la couverture du contrôle des vecteurs	Résoudre le problème d'affaiblissement de la couverture MILD	T2 2014		Sans rapport d'avancement mais l'espoir est que l'affectation de ressources du FM dans le cadre du prochain round de financement aidera à résoudre certaines des insuffisances majeures, notamment en termes de MILD
Contrôle des vecteurs	Étant donné la résistance déclarée des moustiques à deux classes d'insecticides, finaliser de toute urgence le plan national de surveillance et gestion de la résistance aux insecticides	T1 2017		Le Congo a récemment testé la résistance des moustiques aux insecticides et les résultats préliminaires sont disponibles. Le pays a entrepris l'élaboration d'un plan national de surveillance et gestion de la résistance aux insecticides et l'établissement d'une plateforme de surveillance pour l'avenir

Le Congo a répondu aux mesures recommandées concernant le financement des produits antipaludiques et continue de suivre les progrès des interventions mises en œuvre.

Nouvelle mesure clé recommandée

Objectif	Mesure	Délai d'accomplissement suggéré
Résoudre la question du financement	Assurer la soumission de la demande de financement antipaludique du FM d'ici T2 2017 et assurer l'affectation de ressources à la lutte contre le paludisme dans une mesure suffisante au maintien des acquis de ces dernières années	T2 2017

SMI

Progrès

Le Congo a réalisé de bons progrès au niveau des interventions témoins de la SMI, concernant notamment l'assistance à l'accouchement par un personnel de santé qualifié, le DTC3 et les soins postnatals. Le pays a amélioré considérablement ses mécanismes de suivi et de redevabilité par la mise au point d'une Carte de Score de Santé reproductive, maternelle, néonatale et infantile.

Mesures clés recommandées précédemment

Objectif	Mesure	Délai d'accomplissement suggéré	Progrès	Commentaires - activités/accomplissements clés depuis le dernier rapport trimestriel
SMI ¹ : Optimiser la qualité des soins	Identifier les raisons de l'affaiblissement de la couverture DTC3 et les résoudre	T3 2017		Résultat non encore échu

Le Congo a répondu favorablement aux mesures de SMI recommandées pour résoudre le problème de la faible couverture des thérapies antirétrovirales et continue à suivre les progrès des interventions mises en œuvre.

Légende

	Mesure accomplie
	En progrès
	Pas de progrès
	Il reste encore du temps jusqu'à l'échéance

¹ Mesures SMI, mesures recommandées et réponse suivies par OMS MCA