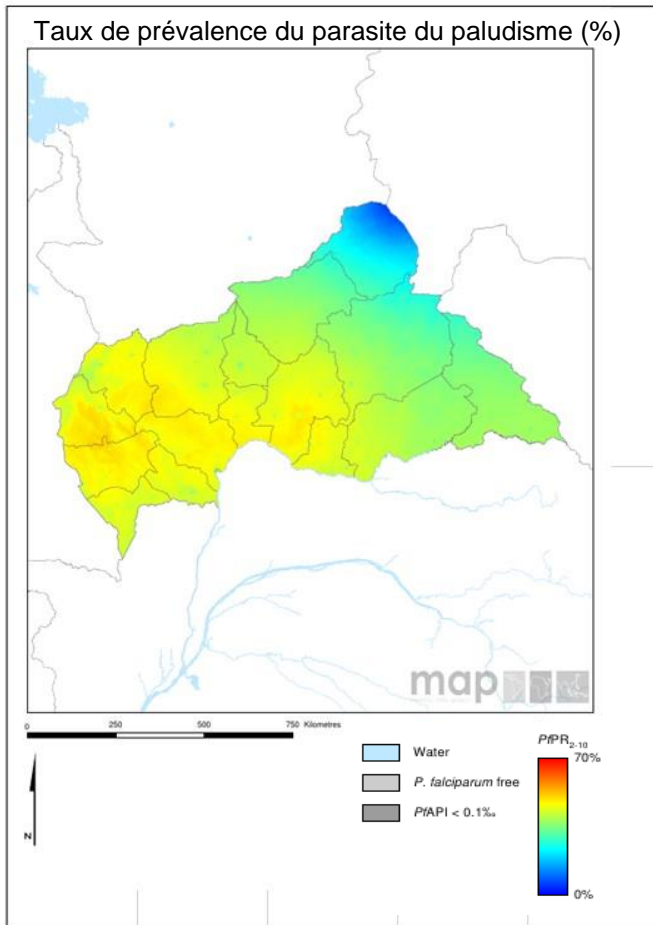


Carte de Score pour la Redevabilité et l'Action



Mesures

Produits de base : financement et contrôle budgétaire	
Prévisions de 2018 visant le financement de MILD (pourcentage du besoin)	100
Prévisions de 2018 visant le financement des TDR par le secteur public (pourcentage du besoin)	100
Prévisions de 2018 visant le financement des CTA par le secteur public (pourcentage du besoin)	78
Notation de la Banque mondiale concernant la gestion du secteur public et les institutions 2016 (CPIA groupe D)	2.2
Suivi de la résistance aux insecticides, mise en place et impact	
Cours sur les insecticides avec focus sur la résistance des moustiques dans des sites sentinelles représentatifs confirmés depuis 2010	3
Résistance aux insecticides suivie depuis 2015 et données déclarées à l'OMS	
Plan national de surveillance et de gestion de la résistance aux insecticides	
Échelle de mise en oeuvre de la PEC-C (2017)	
Couverture opérationnelle MILD/PID (% population à risque)	100
Diminuição em >40% da incidência da malária até 2020 (x 2015) (projectado)	
Indicateurs témoins de la santé maternelle et infantile et des MTN	
Couverture du traitement de masse contre les maladies tropicales négligées (indice MTN, %) (2016)	32
Estimation du pourcentage de la population atteinte du VIH et ayant accès à la thérapie antirétrovirale (2016)	24
Estimation du pourcentage d'enfants (0 à 14 ans) atteints du VIH et ayant accès à la thérapie antirétrovirale (2016)	17
% des accouchements assistés par un accoucheur ou une accoucheuse compétente	40
Soins postnataux (dans les 48 heures)	
Allaitement maternel exclusif (% enfants < 6 mois)	33
Couverture Vitamine A 2015(2 doses)	3
Vaccins DTC3 2016 parmi les bébés de 0-11 mois	54

La transmission du paludisme est intense toute l'année en République centrafricaine et la population entière court un risque élevé de contraction. Les nombres annuels déclarés s'élèvent à 1 400 526 cas de paludisme en 2016 et 2 668 décès.

Légende

	Cible atteinte ou sur la bonne voie
	Progrès mais effort supplémentaire requis
	Pas en bonne voie
	Sans données
	Non applicable

Paludisme

Progrès

La République centrafricaine s'est assurée les ressources nécessaires à l'obtention des MILD et TDR requis en 2018. La République centrafricaine a atteint une couverture opérationnelle à 100 % du contrôle des vecteurs.

Impact

Les nombres annuels déclarés s'élèvent à 1 400 526 cas de paludisme en 2016 et 2 668 décès.

Problème principal

- L'accès limité à certaines populations à risque entrave la couverture des interventions antipaludiques.

Mesures clés recommandées précédemment

Objectif	Mesure	Délai d'accomplissement suggéré	Progrès	Commentaires - activités/accomplissements clés depuis le dernier rapport trimestriel
Contrôle des vecteurs	Étant donné la résistance déclarée des moustiques à trois classes d'insecticides, élaborer de toute urgence et mettre en œuvre un plan national de surveillance et de gestion de la résistance aux insecticides.	T1 2017		Le pays va demander l'assistance de l'OMS AFRO au soutien de l'élaboration de son plan de surveillance et gestion de la résistance aux insecticides et l'octroi de ressources du Fonds mondial pour la surveillance de la résistance. Un plan préliminaire devrait être disponible d'ici T1 2018.
Contrôle des vecteurs	Déclarer à l'OMS l'état de la surveillance de la résistance aux insecticides.	T3 2018		Résultat non encore échu.

SMI et MTN

Les progrès réalisés sur le plan des maladies tropicales négligées (MTN) en République centrafricaine se mesurent au moyen d'un indice composite calculé d'après la couverture de la chimiothérapie préventive atteinte pour la filariose lymphatique, l'onchocercose, la schistosomiase, les géohelminthiases et le trachome. La couverture de la chimiothérapie préventive en République centrafricaine est bonne pour l'onchocercose (50 %), la schistosomiase (66 %). Elle atteint 40 % pour les géohelminthiases, mais elle est faible pour la filariose lymphatique et le trachome (16 % et 17 %, respectivement). Globalement, l'indice de couverture de la chimiothérapie préventive des MTN en République centrafricaine en 2016 est de 32, en hausse nette par rapport à la valeur d'indice 2015 (<1).

Mesures clés recommandées précédemment

Objectif	Mesure	Délai d'accomplissement suggéré	Progrès	Commentaires - activités/accomplissements clés depuis le dernier rapport trimestriel
SMI ¹ : Optimiser la qualité des soins.	a) Donner la priorité à la collecte de données sur les soins postnatals.	T1 2013		Sans rapport d'avancement.
	b) Résoudre la couverture en baisse de la vitamine A.	T4 2016		Étant donné l'insécurité et la difficulté d'accès à certaines zones, la République centrafricaine n'a pas pu atteindre une haute couverture de la vitamine A à travers ses deux campagnes annuelles. Pour la première fois toutefois ces trois dernières années, en 2017, le pays déclare que deux séries de supplémentation en vitamine A et de déparasitage des enfants de moins de cinq ans ont abouti sur une couverture élevée.
	c) Identifier et résoudre les raisons du déclin de la couverture de la thérapie antirétrovirale chez les enfants.	T2 2018		Le pays déclare que les principaux facteurs d'entrave du dépistage du VIH ont été les ruptures de stocks et l'insécurité dans certaines zones. Malgré les efforts d'intégration de la PTME dans les structures de santé, la faible couverture des soins prénatals, associée en partie à l'insécurité et au manque de personnel qualifié, de même que la faible couverture du dépistage précoce des enfants nés de mères séropositives, entravent la couverture. La faible couverture de la thérapie antirétrovirale est associée à une couverture géographique également faible et au fait que les sites de thérapie affectés par la crise ne sont pas fonctionnels. Le programme de renforcement du système sanitaire sous financement de la BM devrait améliorer la couverture des soins prénatals, principal levier d'accroissement de la couverture PTME, tandis que le FM assurera le financement des antirétroviraux, de la formation et de la chaîne d'approvisionnement. Le pays déclare une couverture accrue de 6 % l'an dernier et de nouvelles améliorations sont attendues en 2018.





La République centrafricaine a répondu favorablement à la mesure de SMI recommandée pour résoudre le problème de la faible couverture de la thérapie antirétrovirale au sein de la population globale. Elle continue à suivre les progrès de l'intervention mise en œuvre.

¹Mesures de la SMI, mesures recommandées et réponse suivies par OMS MCA.

Nouvelle mesure clé recommandée

Objectif	Mesure	Délai d'accomplissement suggéré
SMI ¹ : Optimiser la qualité des soins.	Rechercher et résoudre les raisons du déclin de l'assistance à l'accouchement par un personnel de santé qualifié.	T1 2019

Légende

	Mesure accomplie
	Progrès
	Pas de progrès
	Résultat non encore échu.

¹Mesures de la SMI, mesures recommandées et réponse suivies par OMS MCA.