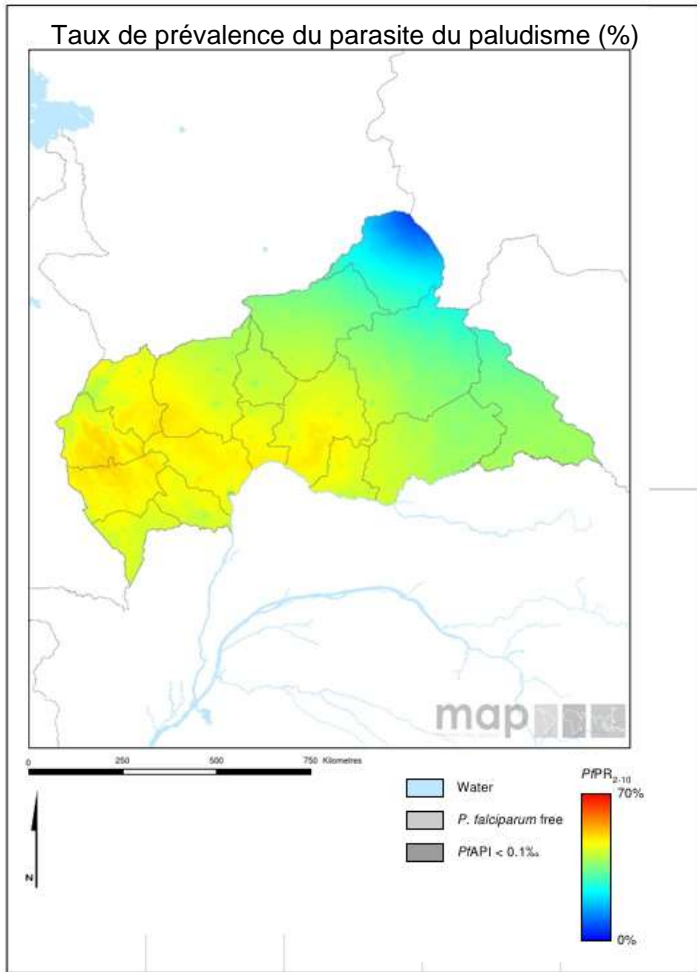


Carte de Score pour la Redevabilité et l'Action



La transmission du paludisme est intense toute l'année en République centrafricaine et la population entière court un risque élevé de contraction. Les nombres annuels déclarés s'élèvent à 953 535 cas de paludisme en 2015 et 1 763 décès.

Metrics

Commodities Financed and Financial Control	
LLIN financing 2017 projection (% of need)	100
Public sector RDT financing 2017 projection (% of need)	62
Public sector ACT financing 2017 projection (% of need)	100
World Bank rating on public sector management and institutions 2015 (CPIA Cluster D)	2.2
Insecticide Resistance Monitoring, Implementation and Impact	
Insecticide classes with mosquito resistance in representative sentinel sites confirmed since 2010	2
Insecticide resistance monitored since 2014 and data reported to WHO	
National Insecticide Resistance Monitoring and Management Plan	
Scale of Implementation of iCCM (2016)	
Operational LLINIRS coverage (% of at risk population)	100
Estimated change in malaria incidence rate (2010–2015)	
Estimated change in malaria mortality rate (2010–2015)	
Tracer Indicators for Maternal and Child Health	
Estimated % of Total Population living with HIV who have access to antiretroviral therapy (2015)	24
Estimated % of children (0–14 years old) living with HIV who have access to antiretroviral therapy (2015)	25
% deliveries assisted by skilled birth attendant	54
Postnatal care (within 48 hrs)	
Exclusive breastfeeding (% children < 6 months)	34
Vitamin A Coverage 2014 (2 doses)	34
DPT3 coverage 2015 (vaccination among 0-11 month olds)	47

Légende

	Cible atteinte ou sur la bonne voie
	Progrès mais efforts supplémentaires requis
	Pas sur la bonne voie
	Sans données / Sans objet

Paludisme

Progrès

La République centrafricaine s'est assurée la plupart des ressources nécessaires à l'obtention des MILD, CTA et TDR requis en 2017. La République centrafricaine a atteint une couverture opérationnelle à 100 % du contrôle des vecteurs. Le pays surveille la résistance aux insecticides depuis 2014 et a déclaré les résultats de sa démarche à l'OMS. La République centrafricaine a aussi élargi la mise en œuvre de la PEC-C.

Impact

Les nombres annuels déclarés s'élèvent à 953 535 cas de paludisme en 2015 et 1 763 décès. L'OMS estime que le pays a enregistré une baisse de 20 à 40 % de ses taux d'incidence et de mortalité du paludisme durant la période 2010-2015.

Problème principal

- L'accès limité à certaines populations à risque entrave la couverture des interventions antipaludiques.

Mesures clés recommandées précédemment

Objectif	Mesure	Délai d'accomplissement suggéré	Progrès	Commentaires - activités/accomplissements clés depuis le dernier rapport trimestriel
Contrôle des vecteurs	Étant donné la résistance déclarée des moustiques à trois classes d'insecticide, élaborer de toute urgence et mettre en œuvre un plan le plan national de surveillance et de gestion de la résistance aux insecticides.	T1 2017		Le pays va demander l'assistance de l'OMS AFRO au soutien de l'élaboration de son plan de surveillance et gestion de la résistance aux insecticides et l'octroi de ressources du Fonds mondial pour la surveillance de la résistance. Le plan devrait être finalisé d'ici T1 2018.
Résoudre la question du financement.	Assurer la soumission de la demande de financement au FM d'ici T1 2017 et assurer l'affectation de ressources à la lutte contre le paludisme dans une mesure suffisante au maintien des acquis de ces dernières années.	T1 2017		Le pays a soumis sa demande de financement antipaludique au FM au T1 2017. Des ressources ont été affectées à la lutte contre le paludisme dans une mesure suffisante au maintien des acquis de ces dernières années.





SMI

Mesures clés recommandées précédemment

Objectif	Mesure	Déla d'accomplissement suggéré	Progrès	Commentaires - activités/accomplissements clés depuis le dernier rapport trimestriel
SMI ¹ : Optimiser la qualité des soins.	a) Donner la priorité à la collecte de données sur les soins postnatals.	T1 2013		La RCA déclare une couverture soins postnatals à travers le système d'information sanitaire rapportée à environ 36 % mais espère mettre cette information à jour en 2016. Reconnaissant les ruptures de stocks de vitamine A survenues, le programme PEV étudie les modalités d'intégration possibles de la vitamine A dans le système de gestion du PEV.
	b) Résoudre la couverture en baisse de la vitamine A.	T4 2016		

La République centrafricaine a répondu favorablement à la mesure de SMI recommandée pour résoudre le problème de la faible couverture de la thérapie antirétrovirale au sein de la population globale et chez les enfants. Elle continue à suivre les progrès de l'intervention mise en œuvre.

Légende

	Mesure accomplie
	En progrès
	Pas de progrès
	Il reste encore du temps jusqu'à l'échéance

¹ Mesures SMI, mesures recommandées et réponse suivies par OMS MCA.