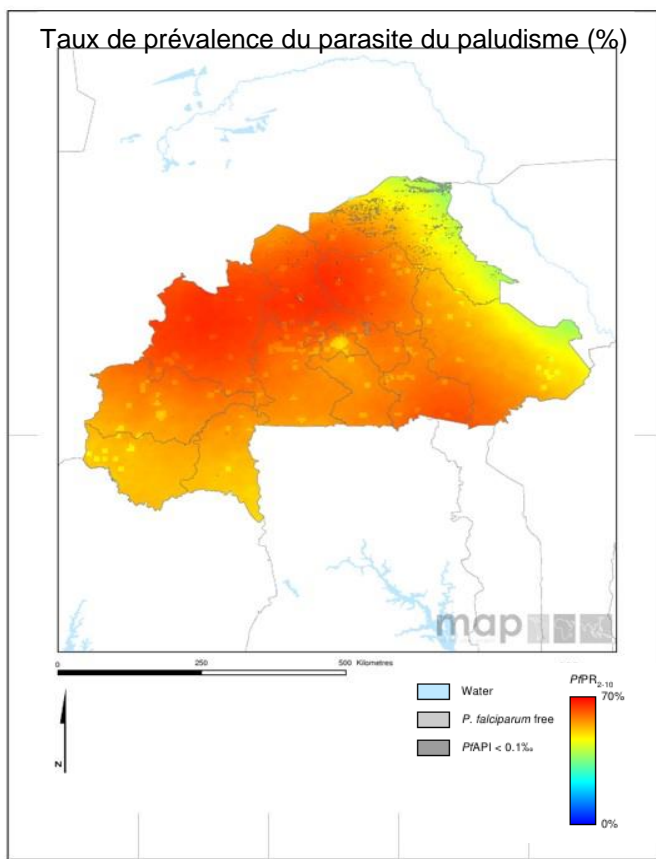


Carte de Score pour la Redevabilité et l'Action



Mesures

Produits de base : financement et contrôle budgétaire	
Prévisions de 2018 visant le financement de MILD (pourcentage du besoin)	100
Prévisions de 2018 visant le financement des TDR par le secteur public (pourcentage du besoin)	100
Prévisions de 2018 visant le financement des CTA par le secteur public (pourcentage du besoin)	100
Notation de la Banque mondiale concernant la gestion du secteur public et les institutions 2017 (CPIA groupe D)	3.4
Suivi de la résistance aux insecticides, mise en place et impact	
Cours sur les insecticides avec focus sur la résistance des moustiques dans des sites sentinelles représentatifs confirmés depuis 2010	4
Résistance aux insecticides suivie depuis 2015 et données déclarées à l'OMS	
Plan national de surveillance et de gestion de la résistance aux insecticides	
Échelle de mise en oeuvre de la PEC-C (2017)	
Couverture opérationnelle MILD/PID (% population à risque)	100
Diminuição em >40% da incidência da malária até 2020 (x 2015) (projectado)	
Indicateurs témoins de la santé maternelle et infantile et des MTN	
Couverture du traitement de masse contre les maladies tropicales négligées (indice MTN, %) (2016)	88
Estimation du pourcentage de la population atteinte du VIH et ayant accès à la thérapie antirétrovirale (2017)	65
Estimation du pourcentage d'enfants (0 à 14 ans) atteints du VIH et ayant accès à la thérapie antirétrovirale (2017)	28
% des accouchements assistés par un accoucheur ou une accoucheuse compétente	80
Soins postnatals (dans les 48 heures)	74
Allaitement maternel exclusif (% enfants < 6 mois)	50
Couverture Vitamine A 2016(2 doses)	99
Vaccins DTC3 2017 parmi les bébés de 0-11 mois	91

Le paludisme affecte la totalité du Burkina Faso. La transmission est plus intense dans la partie sud du pays. Les nombres annuels déclarés s'élèvent à 9 785 822 cas de paludisme en 2016 et 3 974 décès.

Légende

	Cible atteinte ou sur la bonne voie
	Progrès mais effort supplémentaire requis
	Pas en bonne voie
	Sans données
	Non applicable

Paludisme

Progrès

Le Burkina Faso s'est assuré des ressources suffisantes pour se procurer les MILD, CTA et TDR nécessaires au maintien de la couverture en 2018. Le pays a également élargi la couverture de la PCCi et s'est procuré suffisamment de MILD pour atteindre la couverture opérationnelle universelle. Le Burkina Faso atteint aussi une note élevée en termes de systèmes de gestion du secteur public (Cluster D CPIA). Le pays surveille la résistance aux insecticides depuis 2015 et a déclaré les résultats de sa démarche à l'OMS. Le Burkina Faso a amélioré considérablement ses mécanismes de suivi et de redevabilité par la mise au point de la carte de score pour le contrôle et l'élimination du paludisme.

Impact

Les nombres annuels déclarés s'élèvent à 9 785 822 cas de paludisme en 2016 et 3 974 décès.

Problème principal

- La résistance aux insecticides menace l'efficacité du contrôle des vecteurs.

SMI et MTN

Progrès

Le Burkina Faso a bien progressé aussi sur le plan des interventions témoins de la SMI, notamment en ce qui concerne le DTC3, la couverture de la vitamine A, l'allaitement maternel exclusif et l'assistance à l'accouchement par un personnel de santé qualifié. Le Burkina Faso a amélioré considérablement ses mécanismes de suivi et de redevabilité par la mise au point d'une carte de Score de Santé maternelle, néonatale, infantile et adolescente.

Les progrès réalisés sur le plan des maladies tropicales négligées (MTN) au Burkina Faso se mesurent au moyen d'un indice composite calculé d'après la couverture de la chimiothérapie préventive atteinte pour la filariose lymphatique, l'onchocercose, la schistosomiase, les géohelminthiases et le trachome. La couverture de la chimiothérapie préventive au Burkina Faso est élevée pour l'onchocercose (95%), la schistosomiase (88%), les géohelminthiases (100%) et le trachome (100%). Pour la filariose lymphatique, elle est de 64 %. Globalement, l'indice de couverture de la chimiothérapie préventive des MTN au Burkina Faso en 2016 est de 88, en amélioration nette par rapport à la valeur d'indice 2015 (58).

Mesure clé recommandée précédemment

Le Burkina Faso a répondu favorablement à la mesure de SMI recommandée pour résoudre le problème de la faible couverture de la thérapie antirétrovirale chez les enfants et continue à suivre les progrès des interventions mises en œuvre.