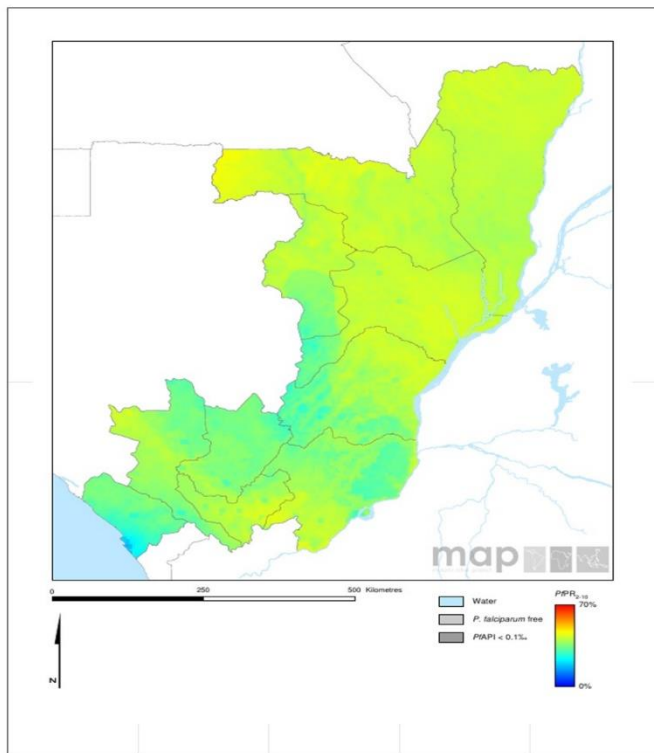


## Carte de Score pour la Redevabilité et l’Action



Le risque de contraction est élevé pour toute la population de la République du Congo et la transmission est intense toute l’année. Les nombres annuels déclarés s’élèvent à 321 404 cas de paludisme en 2021 et 252 décès.

### Mesures

Produits de base financés	
Prévisions de 2023 visant le financement de MILD (pourcentage du besoin)	100
Prévisions de 2023 visant le financement des TDR par le secteur public (pourcentage du besoin)	100
Prévisions de 2023 visant le financement des CTA par le secteur public (pourcentage du besoin)	100

### Politique

Instrument AMA signé, ratifié et déposé à la CUA	
Activités antipaludiques ciblant les réfugiés prévues au Plan stratégique de lutte contre le paludisme	
Activités antipaludiques ciblant les personnes déplacées prévues au Plan stratégique de lutte contre le paludisme	
Lancement de Zéro Palu ! Je m’engage	
Lancement Conseil et fonds pour l’élimination du paludisme	

### Suivi de résistance, mise en œuvre et impact

Suivi de résistance aux médicaments accompli (2018-2020) et données déclarées à OMS	
Cours sur les insecticides avec focus sur la résistance des moustiques dans des sites sentinelles représentatifs confirmés depuis 2010	3
Résistance aux insecticides suivie depuis 2015 et données déclarées à l’OMS	
Plan national de surveillance et de gestion de la résistance aux insecticides	
TDR en stock (stock >6 mois)	
CTA en stock (stock >6 mois)	
Campagne MILD/PID en bonne voie	
Couverture opérationnelle MILD/PID (% population à risque)	100
En bonne voie de réduire l’incidence de ≥40 % d’ici 2020 (par rapport à 2015)	
En bonne voie de réduire la mortalité de ≥40 % d’ici 2020 (par rapport à 2015)	

### Indicateurs témoins de la santé maternelle et infantile et des MTN

Échelle de mise en œuvre de la PEC-C	
Couverture du traitement de masse contre les maladies tropicales négligées (indice MTN, %) (2020)	48
Estimation du pourcentage d’enfants (0 à 14 ans) atteints du VIH et ayant accès à la thérapie antirétrovirale (2022)	13
Couverture Vitamine A 2021(2 doses)	
Vaccins DTC3 2022 parmi les bébés de 0-11 mois	78

### Légende

	Cible atteinte ou sur la bonne voie
	Progrès mais effort supplémentaire requis
	Pas en bonne voie
	Sans données
	Non applicable

## Paludisme

### Progrès

Le pays poursuit ses efforts de renforcement et de maintien des services de santé après l’impact dévastateur de la pandémie de COVID-19. À cet égard, le Congo s’est assuré suffisamment de ressources pour couvrir ses besoins en CTA, TDR et MILD requis en 2023. Le pays a élargi sa couverture PCCi. Le pays a présenté récemment à l’OMS les résultats de sa surveillance de la résistance aux insecticides. Il effectue des tests de résistance aux médicaments depuis 2018 et en a déclaré les résultats à l’OMS.

Conformément au programme prioritaire de la présidence d’ALMA, Son Excellence M. le Président Umaro Sissoco Embaló, le Congo a renforcé ses mécanismes de suivi et de redevabilité concernant le paludisme par l’élaboration d’une carte de score paludisme, non encore partagée toutefois sur la plateforme Hub ALMA des cartes de score. La carte de score MTN du pays y est partagée. Le pays devrait envisager l’établissement d’un conseil et fonds pour l’élimination du paludisme afin de renforcer la mobilisation de ressources intérieures et l’action multisectorielle.

### Impact

Les nombres annuels déclarés s’élèvent à 321 404 cas de paludisme en 2021 et 252 décès.

### Problème principal

- Faible couverture des interventions essentielles faute de ressources externes et intérieures.

### Mesure clé recommandée précédemment

Objectif	Mesure	Délai d’accomplissement suggéré	Progrès	Commentaires - activités/accomplissements clés depuis le dernier rapport trimestriel
Politique	Cœuvrer pour incorporer des activités ciblant les réfugiés et/ou les personnes déplacées dans le Plan stratégique de lutte contre le paludisme.	T1 2023		Le PNLP a préparé la première version du nouveau PSN. Les personnes déplacées, réfugiées et autres populations difficiles d’accès y sont prises en compte, concernant notamment l’accès aux services de santé contre le paludisme et aux MII.

## SRMNIA et MTN

### Progrès

Le pays a amélioré ses mécanismes de suivi et de redevabilité par la mise au point d’une carte de score de santé reproductive, maternelle, néonatale, infantile et adolescente.





Les progrès réalisés sur le plan des maladies tropicales négligées (MTN) au Congo se mesurent au moyen d’un indice composite calculé d’après la couverture de la chimiothérapie préventive atteinte pour la filariose lymphatique, l’onchocercose, la schistosomiase et les géohelminthiases. La couverture de la chimiothérapie préventive au Congo est faible pour la schistosomiase (35 %), pour les géohelminthiases (47 %) et

pour la filariose lymphatique (50 %). Elle est bonne pour l'onchocercose (66 %). Globalement, l'indice de couverture de la chimiothérapie préventive des MTN au Congo en 2021 est de 48, en hausse nette par rapport à la valeur d'indice 2020 (34). Le pays a amélioré ses mécanismes de suivi et de redevabilité par la mise au point d'une carte de score contre les MTN.

### **Mesures clés recommandées précédemment**

Le Congo a répondu favorablement à la mesure de SRMNIA recommandée pour résoudre le problème de la faible couverture des thérapies antirétrovirales chez les enfants et du manque de données concernant la vitamine A ; il continue à suivre les progrès des interventions mises en œuvre.

### **Légende**

	Mesure accomplie
	Progrès
	Pas de progrès
	Résultat non encore échu.