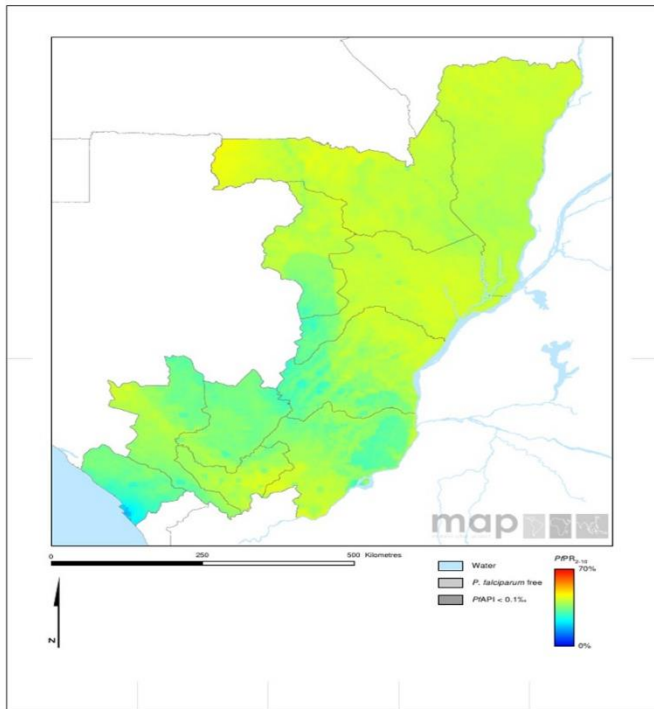


Carte de Score pour la Redevabilité et l’Action



Le risque de contraction est élevé pour toute la population de la République du Congo et la transmission est intense toute l’année. Les nombres annuels déclarés s’élèvent à 321 404 cas de paludisme en 2021 et 252 décès.

Mesures

Produits de base financés	
Prévisions de 2022 visant le financement de MILD (pourcentage du besoin)	100
Prévisions de 2022 visant le financement des TDR par le secteur public (pourcentage du besoin)	100
Prévisions de 2022 visant le financement des CTA par le secteur public (pourcentage du besoin)	100

Politique	
Instrument AMA signé, ratifié et déposé à la CUA	
Activités antipaludiques ciblant les réfugiés prévues au Plan stratégique de lutte contre le paludisme	
Activités antipaludiques ciblant les personnes déplacées prévues au Plan stratégique de lutte contre le paludisme	
Le pays déclare avoir lancé la campagne "Zéro Palu ! Je m’engage "	

Suivi de résistance, mise en œuvre et impact	
Suivi de résistance aux médicaments accompli (2018-2020) et données déclarées à OMS	
Cours sur les insecticides avec focus sur la résistance des moustiques dans des sites sentinelles représentatifs confirmés depuis 2010	3
Résistance aux insecticides suivie depuis 2015 et données déclarées à l’OMS	
Plan national de surveillance et de gestion de la résistance aux insecticides	
TDR en stock (stock >6 mois)	
CTA en stock (stock >6 mois)	
Campagne MILD/PID en bonne voie	
Couverture opérationnelle MILD/PID (% population à risque)	100
En bonne voie de réduire l’incidence de ≥40 % d’ici 2020 (par rapport à 2015)	
En bonne voie de réduire la mortalité de ≥40 % d’ici 2020 (par rapport à 2015)	

Indicateurs témoins de la santé maternelle et infantile et des MTN	
Échelle de mise en oeuvre de la PEC-C	
Couverture du traitement de masse contre les maladies tropicales négligées (indice MTN, %) (2020)	▲ 48
Estimation du pourcentage d’enfants (0 à 14 ans) atteints du VIH et ayant accès à la thérapie antirétrovirale (2021)	12
Couverture Vitamine A 2020(2 doses)	
Vaccins DTC3 2021 parmi les bébés de 0-11 mois	77
% de la population entièrement vaccinée contre la COVID-19	▲ 25

Légende

	Cible atteinte ou sur la bonne voie
	Progrès mais effort supplémentaire requis
	Pas en bonne voie
	Sans données
	Non applicable

Paludisme

Mise à jour du Fonds mondial

Le Fonds mondial a annoncé que le Congo recevra, pour la période 2024-2026, une allocation de 71,2 millions de dollars US destinée au renforcement de ses systèmes de santé et de lutte contre le VIH, la tuberculose et le paludisme. Le Fonds mondial a déterminé le montant total de l'allocation en fonction de la charge de la maladie et du niveau de revenu du pays, entre autres facteurs. Une proportion spécifique du total est également affectée au composant paludisme, selon une formule mise au point par le Fonds mondial en fonction de différents facteurs, dont la charge de la maladie et l'importance du maintien des services essentiels vitaux. Pour le Congo, ce montant est calculé à 32,9 millions de dollars. Les allocations aux composants de maladie individuels ne sont pas fixes et peuvent être ajustées suivant les décisions prises au niveau du pays. Le Congo est invité à assurer l'affectation à la lutte contre le paludisme de ressources issues de son allocation globale du Fonds mondial ainsi que de ressources intérieures, pour accélérer le progrès.

Progrès

Le pays poursuit ses efforts de renforcement et de maintien de ses services de santé après l'impact dévastateur de la pandémie de COVID-19. À cet égard, le Congo s'est assuré suffisamment de ressources pour couvrir ses besoins en CTA, TDR et MILD requis en 2022. Le pays a élargi sa couverture PCCi. Le pays a présenté récemment à l'OMS les résultats de sa surveillance de la résistance aux insecticides. Il effectue des tests de résistance aux médicaments depuis 2018 et en a déclaré les résultats à l'OMS.

Conformément au programme prioritaire de la présidence d'ALMA, Son Excellence M. le Président Umaro Sissoco Embaló, le Congo a renforcé ses mécanismes de suivi et de redevabilité concernant le paludisme par l'élaboration d'une carte de score paludisme, non encore partagée toutefois sur la plateforme Hub ALMA des cartes de score. La carte de score MTN du pays y est partagée.

Impact

Les nombres annuels déclarés s'élèvent à 321 404 cas de paludisme en 2021 et 252 décès.

Principaux problèmes et difficultés

- Faible couverture des interventions essentielles faute de ressources externes et intérieures.
- Maintien des interventions essentielles et vitales pendant la pandémie de COVID-19, notamment de santé reproductive, maternelle, néonatale, adolescente et infantile, contre le paludisme et contre les maladies tropicales négligées.

Mesures clés recommandées précédemment

Objectif	Mesure	Délai d'accomplissement suggéré	Progrès	Commentaires - activités/accomplissements clés depuis le dernier rapport trimestriel
Impact	Assurer le maintien et la mise en œuvre des services contre le paludisme, y compris la prise en charge des cas et le contrôle des vecteurs, conformément aux directives appropriées pendant la pandémie de COVID-19.	T4 2022		Le PNLP planifie l'examen MPR avec l'aide de l'OMS, qui conduira à l'élaboration du nouveau PSP au T1 2023. Les MII ont été distribuées dans le cadre des services ordinaires. Le pays dispose de stocks suffisants de CTA. La campagne congolaise de distribution massive de MII est en cours ; elle est terminée dans neuf départements et il n'en reste plus que trois.
Politique	Œuvrer pour incorporer des activités ciblant les réfugiés et/ou les personnes déplacées dans le Plan stratégique de lutte contre le paludisme.	T1 2023		Le Congo a entrepris le processus d'examen de son programme contre le paludisme.

Le Congo a répondu aux mesures recommandées concernant le financement des produits antipaludiques et continue de suivre les progrès de l'intervention mise en œuvre. Le pays travaille à l'élaboration d'un plan d'investissement multisectoriel.

SRMNIA et MTN

Progrès

Le pays a amélioré ses mécanismes de suivi et de redevabilité par la mise au point d'une carte de score de santé reproductive, maternelle, néonatale, infantile et adolescente.





Les progrès réalisés sur le plan des maladies tropicales négligées (MTN) au Congo se mesurent au moyen d'un indice composite calculé d'après la couverture de la chimiothérapie préventive atteinte pour la filariose lymphatique, l'onchocercose, la schistosomiase et les géohelminthiases. La couverture de la chimiothérapie préventive au Congo est faible pour la schistosomiase (35 %), pour les géohelminthiases (47 %) et pour la filariose lymphatique (50 %). Elle est bonne pour l'onchocercose (66 %). Globalement, l'indice de couverture de la chimiothérapie préventive des MTN au Congo en 2021 est de 48, en hausse nette par rapport à la valeur d'indice 2020 (34). Le pays a amélioré ses mécanismes de suivi et de redevabilité par la mise au point d'une carte de score contre les MTN.

Mesures clés recommandées précédemment

Objectif	Mesure	Déla d'accomplisse ment suggéré	Progrès	Commentaires - activités/accomplissements clés depuis le dernier rapport trimestriel
SRMNIA ¹ : Impact	Assurer le maintien et la mise en œuvre des services SRMNIA essentiels conformément aux directives appropriées pendant la pandémie de COVID-19. Résoudre les ruptures de stocks de produits essentiels de SRMNIA.	T4 2022		Le Congo signale que les services se sont poursuivis durant la pandémie de COVID-19, avec toutefois des réductions de couverture des soins prénatals et des perturbations de la vaccination ordinaire et par campagnes, ainsi que de la distribution de vitamine A. La couverture des services est aujourd'hui revenue à la normale.
MTN	Face à l'impact négatif de la COVID-19 sur la couverture DMM en 2020, assurer le maintien et la mise en œuvre des interventions MTN (DMM, contrôle des vecteurs et gestion de la morbidité et prévention de l'invalidité) dans le respect des directives appropriées pendant la pandémie de COVID-19, en priorisant notamment les activités de rattrapage nécessaires clés.	T4 2022		Le pays mène ses activités de prévention et contrôle des MTN dans le respect des mesures de prévention de la COVID-19. Au T4 2022, le pays a travaillé à l'élaboration de ses rapports de DMM et effectué ceux relatifs à l'onchocercose et au pian. Le pays organise aussi des ateliers avec différentes parties prenantes concernant l'élaboration du nouveau plan directeur 2023-2027 sur les MTN. Parmi les autres activités, on notera la cartographie de l'élimination de l'onchocercose et la recherche continue sur la morbidité et la mortalité de la loase dans le département de Lekoumou.

Le Congo a répondu favorablement à la mesure de SRMNIA recommandée pour résoudre le problème de la faible couverture des thérapies antirétrovirales chez les enfants et du manque de données concernant la vitamine A ; il continue à suivre les progrès des interventions mises en œuvre.

Légende

	Mesure accomplie
	Progrès
	Pas de progrès
	Résultat non encore échu.

Mesures de SRMNIA, mesures recommandées et réponse suivies par l'OMS.