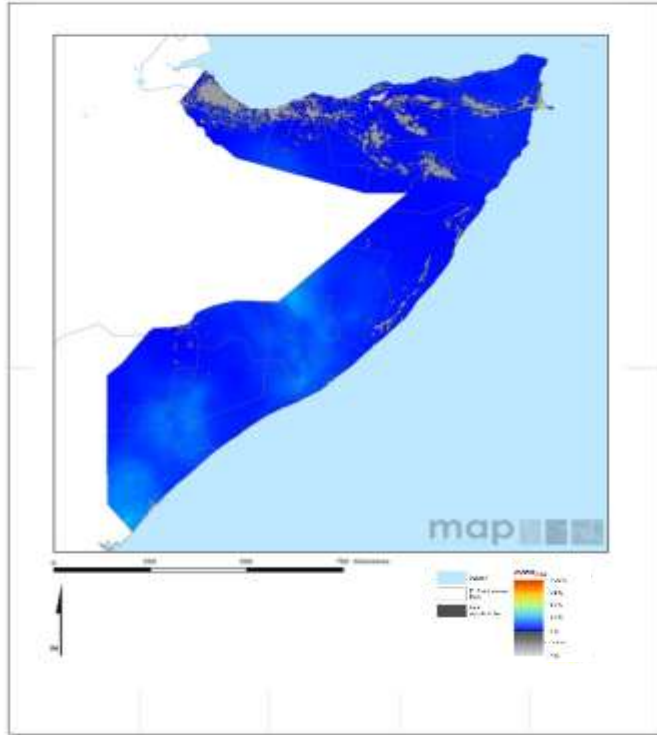


بطاقة السجل الخاصة بالمساءلة والعمل



المقاييس

السلع الأساسية الممولة	
التصور الموضوع لعام 2022 بشأن تمويل التوسيع المضادة للحشرات طويلة الأمد (% من الحاجة)	42
التصور الموضوع لعام 2022 بشأن قيام القطاع العام بتمويل اختبارات التشخيص السريع (% من الحاجة)	100
التصور الموضوع لعام 2022 بشأن قيام القطاع العام بتمويل العلاج الجماع المستند إلى مدة الأرتيميسينين (% من الحاجة)	100

السياسة

التوقيع والتصديق وإيداع صك وكلة الأمانة الإفريقية (AMA) في لجنة الإجماع الأفريقي (AUC)	
أنشطة الملاريا التي تستهدف اللاجئين في الخطة الإستراتيجية لمكافحة الملاريا	
أنشطة الملاريا التي تستهدف السكان النازحين داخليا في الخطة الإستراتيجية لمكافحة الملاريا	
التقرير القطرية عن إطلاق حملة القضاء على الملاريا بعمق	

مراقبة مقاومة الحشرات والتلقيح والأثر

تم إجراء مراقبة مقاومة الأوبية (2018-2020) وإبلاغ البيئات إلى منظمة الصحة العالمية	
استئناف المبادرات المقاومة للبعوض في مواقع الرصد التثقيفية المؤكدة منذ عام 2010	3
مقاومة المبيدات الحشرية التي تمت مراجعتها منذ العام 2015 والبيئات التي تم الإبلاغ عنها إلى منظمة الصحة العالمية	
الخطة الوطنية لإدارة ومراقبة مقاومة المبيدات الحشرية	
اختبارات التشخيص السريع في المخزون (مخزون < 6 أشهر)	
العلاج التلقائي الموثوق إلى مدة الأرتيميسينين (ACT) (مخزون < 6 أشهر)	
حملة التأميمات المبنية للحشرات طويلة الأمد (LLIN) / الرش الداخلي المتكثف (IRS) على المسار المحدد	
التغطية التشغيلية للتأميمات المبنية للحشرات طويلة الأمد/ مضخات الرش الترسبي المتكرر داخل المباني (% من عدد السكان المعرضين للخطر)	54
على المسار لتفطس حالات الإصابة بالمرض بحوالي < 40% بحلول العام 2020 (مقارنة بـ 2015)	
على المسار لتفطس حالات وفيات بحوالي < 40% بحلول العام 2020 (مقابل 2015)	

مؤشرات تتبع لصحة الأم والطفل والأمراض المدارية المهملة (NTDs)

تطبيق تغطية خطة إدارة ومراقبة مقاومة المبيدات الحشرية	
تغطية شاملة لعلاج الأمراض المدارية المهملة (مؤشر % (2020) (NTD)	90
النسبة المغطاة (% من الأطفال (14-0 سنة) المصابين بفيروس نقص المناعة البشرية والذين يحصلون على العلاج المضاد للفطريات (2021)	18
تغطية قيساين 2020 (جرعات)	38
ثلاث جرعات من اللقاح الثلاثي الدفتيريا/السعال الديكي/الكزاز للأطفال الذين تتراوح أعمارهم بين 0-11 شهر (2021)	42
السكان الذين تم تلقيحهم بالكامل ضد كوفيد - 19 %	21

مفتاح الرسم



تم تحقيق النتائج أو يجري العمل على المسار
يوجد تقدم، ولكن يحتاج الأمر للمزيد من الجهد
ليس على المسار
لا توجد بيانات
لا ينطبق

يتراوح انتقال مرض الملاريا من كونه غير مستقر ووبائي في بونتلاندي وصومالي لاند إلى كونه متوسط في وسط الصومال ومرتفع في الجنوب. في عام 2020، وصل عدد حالات الإصابة السنوية بمرض الملاريا المبلغ عنها إلى 27,333 حالة، مع 5 حالات وفاة.

استدامة الخدمات الصحية الأساسية أثناء جائحة كوفيد-19

تسببت جائحة كوفيد-19 في تعطيل الخدمات الصحية الروتينية إلى حد كبير، ولا تزال الآثار الاقتصادية تعيق تعافي النظم الصحية. من الأهمية بمكان أن نركز على استعادة الأرضية المفقودة في تقديم التدخلات الأساسية المنقذة للحياة خلال هذا الوقت الصعب، والحفاظ على التقدم نحو أهداف التنمية المستدامة الخاصة بالملاريا وأمراض المناطق المدارية المهملة والصحة الإنجابية وصحة الأم والمواليد والأطفال والمراهقين.

نظرًا للصعوبات في تأمين السلع الصحية الأساسية في إفريقيا خلال جائحة كوفيد-19، فمن الأهمية بمكان أن توقع البلدان وتصديق عليها وتودع أداة وكالة الأدوية الأفريقية (AMA) لدى مفوضية الاتحاد الأفريقي من أجل تحسين الوصول إلى منتجات طبية فعالة وآمنة وذات جودة في أفريقيا. يتم تشجيع الدولة على القيام بذلك. يوصى بشدة أيضًا بالشراء المبكر للسلع الصحية الأساسية في ظل استمرار أوقات التسليم الطويلة.

تأثرت البلاد بالقيود المفروضة على مستوى القارة للوصول إلى لقاحات كوفيد-19 وتمكنت فقط من تغطية 10٪ من سكانها بحلول أبريل 2022. وينبغي للبلد، من خلال العمل مع الشركاء، الاستثمار في التعليم والتواصل لتغيير السلوك إلى زيادة الإقبال على لقاحات وعلاجات فيروس كورونا.

الملاريا

التقدم

أمنت الصومال موارد كافية لشراء العلاج الثنائي المرتكز على مادة الأرتيميسينين (ACTs) واختبارات التشخيص السريع (RDTs) اللازمة في عام 2022. وقد نفذت الدولة رصد مقاومة الأدوية منذ عام 2018، ورصد مقاومة المبيدات الحشرية منذ عام 2015 وأبلغت منظمة الصحة العالمية بالنتائج. تتضمن الخطة الاستراتيجية الوطنية أنشطة تستهدف اللاجئين والنازحين داخلياً.

التأثير

بلغ عدد الحالات التي تم الإبلاغ عنها لحالات الإصابة بالملاريا في العام 2020 إلى 27,333 حالة مع 5 حالات وفاة.

التحديات الرئيسية:

- ضعف الأنظمة الصحية وضعف عدد الشركاء نسبياً مما يحد من التدخلات الرئيسية لمكافحة الملاريا.
- استدامة تقديم التدخلات الأساسية المنقذة للحياة أثناء تفشي جائحة كوفيد-19 بما يشمل ما هو مخصص للصحة الإنجابية، وصحة الأمهات، والمواليد، والمراهقين، والأطفال، ومكافحة الملاريا والأمراض الاستوائية المهملة.

الإجراءات الرئيسية السابقة الموصى بها

الهدف	عنصر الإجراء	الإطار الزمني المقترح للإتمام	التقدم	التعليقات - الأنشطة/الإجازات الرئيسية منذ آخر تقرير ربع سنوي
التأثير	التأكد من استدامة وتنفيذ خدمات الملاريا بما يشمل إدارة الحالات ومكافحة النواقل مع استخدام الإرشادات الحساسة تجاه كوفيد-19 أثناء الجائحة.	الربع الرابع من العام 2022		من أجل معالجة انخفاض مخزونات مضادات الملاريا التي حدثت في الربع الثاني، حصلت الصومال على مخزونات إضافية من اليونيسف. يجري حالياً توزيع هذه الاختبارات العلاجية القائمة على مادة الأرتيميسينين والاختبارات التشخيصية السريعة. يتم الانتهاء من توزيع 2,732,284 من الناموسيات المبيدة للحشرات طويلة الأمد التي بدأت في يونيو في 15 أكتوبر 2022. وبسير تنفيذ نظام الرش الموضعي للأماكن المغلقة (IRS) للاستجابة لوباء الملاريا في الربع الثالث/الربع على المسار الصحيح
السياسة	التوقيع على، واعتماد، وإيداع صكوك وكالة الأدوية الأفريقية في مفوضية الاتحاد الأفريقي	الربع الأول من العام 2023		لم يحن موعد تسليم النتائج بعد.

مؤشر صحة الأم والوليد والطفل والأمراض الاستوائية المهملة

يُقاس التقدم في معالجة الأمراض الاستوائية المهملة (NTDs) في الصومال باستخدام المؤشر المركب الذي يتم حسابه من تغطية العلاج الكيميائي الوقائية التي تم تحقيقها للبلهارسيا، والديدان المنقولة من خلال التربة. في العام 2020، تم تقديم بيانات تغطية العلاج الكيميائي الوقائي في الصومال حيث بلغت نسبتها للبلهارسيا (100%)، وبالنسبة للديدان المنقولة من خلال التربة عند (81%) ولم يتم الإبلاغ عن التراخوما. بصفة عامة، جاء مؤشر تغطية العلاج الكيميائي الوقائي في العام 2020 عند 90، الأمر الذي يمثل زيادة بالغة مقارنة بمؤشر العام 2019 والذي جاء عند قيمة (1).

الإجراءات الرئيسية السابقة الموصى بها

الهدف	عنصر الإجراء	الإطار الزمني المقترح للإتمام	التقدم	التعليقات - الأنشطة/الإنجازات الرئيسية منذ آخر تقرير ربع سنوي
تأثير مؤشر صحة الأم والوليد والطفل (RMNCH) ¹ :	التأكد من استدامة الخدمات الأساسية للصحة الإنجابية وصحة الأم والوليد والطفل وتنفيذها أثناء استخدام إرشادات الحساسية تجاه انتشار كوفيد-19 أثناء الجائحة. تناول أي نفاذ في مخزون السلع الأساسية لمؤشر صحة الأم والوليد والطفل.	الربع الرابع من العام 2022		لم يتم الإشارة إلى أي تقدم.
الأمراض الاستوائية المهملة (NTDs)	ضمان استدامة تدخلات الأمراض الاستوائية المهملة بما يشمل إدارة الأدوية الجماعية، ومكافحة النواقل وإدارة نسبة انتشار الأمراض والوقاية من الإعاقة وتنفيذها أثناء استخدام الإرشادات الحساسية لكوفيد-19 أثناء الجائحة. يشمل ذلك تحديد الأولويات للأنشطة الضرورية الرئيسية للحاق بالركب.	الربع الرابع من العام 2022		لم يحن موعد تسليم النتائج بعد.

مفتاح الرسم

	تم إنجاز الإجراء
	تم تحقيق بعض التقدم
	لا يوجد تقدم
	لم يحن موعد تسليم النتائج بعد

¹مقاييس مؤشر صحة الأم والوليد والطفل (MNCH)، الإجراءات الموصى بها ومتابعة الاستجابة من خلال وحدة الأمومة، والطفل والمراهقين (MCA) بمنظمة الصحة العالمية (WHO).