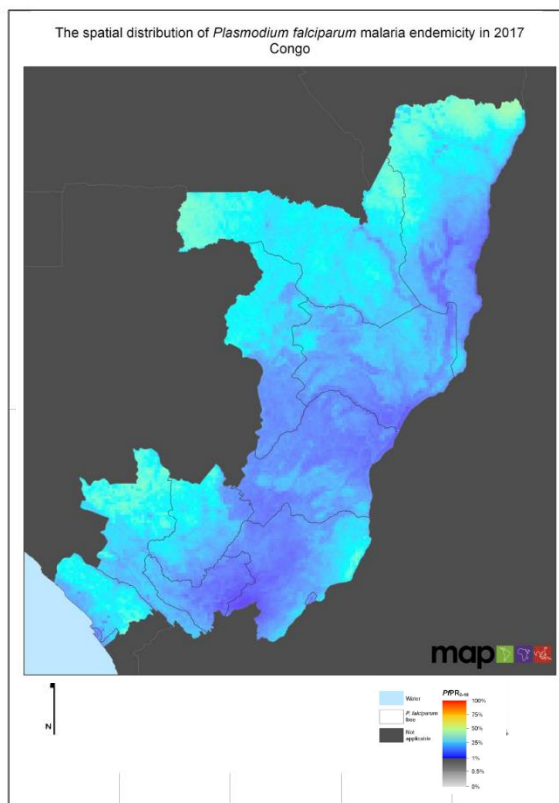


## Carte de Score pour la Redevabilité et l'Action



Le risque de contraction est élevé pour toute la population de la République du Congo et la transmission est intense toute l'année. Les nombres annuels déclarés s'élèvent à 103 692 cas de paludisme en 2020 et 99 décès.

### Mesures

Produits de base : financement et contrôle budgétaire	
Prévisions de 2021 visant le financement de MILD (pourcentage du besoin)	100
Prévisions de 2021 visant le financement des TDR par le secteur public (pourcentage du besoin)	100
Prévisions de 2021 visant le financement des CTA par le secteur public (pourcentage du besoin)	100

Suivi de la résistance aux insecticides, mise en place et impact	
Cours sur les insecticides avec focus sur la résistance des moustiques dans des sites sentinelles représentatifs confirmés depuis 2010	3
Résistance aux insecticides suivie depuis 2015 et données déclarées à l'OMS	
Plan national de surveillance et de gestion de la résistance aux insecticides	
TDR en stock (stock >6 mois)	
CTA en stock (stock >6 mois)	▼
Campagne MILD/PID en bonne voie	
Le pays déclare avoir lancé la campagne "Zéro Palu ! Je m'engage "	
Échelle de mise en oeuvre de la PEC-C	
Couverture opérationnelle MILD/PID (% population à risque)	100
En bonne voie de réduire l'incidence de ≥40 % d'ici 2020 (par rapport à 2015)	▲
En bonne voie de réduire la mortalité de ≥40 % d'ici 2020 (par rapport à 2015)	

Indicateurs témoins de la santé maternelle et infantile et des MTN	
Couverture du traitement de masse contre les maladies tropicales négligées (indice MTN, %) (2020)	▲ 34
Estimation du pourcentage de la population atteinte du VIH et ayant accès à la thérapie antirétrovirale (2020)	24
Estimation du pourcentage d'enfants (0 à 14 ans) atteints du VIH et ayant accès à la thérapie antirétrovirale (2020)	13
% des accouchements assistés par un accoucheur ou une accoucheuse compétente	91
Soins postnataux (dans les 48 heures)	80
Allaitement maternel exclusif (% enfants < 6 mois)	33
Couverture Vitamine A 2020 (2 doses)	
Vaccins DTC3 2020 parmi les bébés de 0-11 mois	73
% de la population entièrement vaccinée contre la COVID-19	11

### Légende

	Cible atteinte ou sur la bonne voie
	Progrès mais effort supplémentaire requis
	Pas en bonne voie
	Sans données
	Non applicable

## Congo – Rapport trimestriel de l'ALMA - 4<sup>e</sup> trimestre 2021



### **Maintenir les services de santé essentiels pendant la pandémie de COVID-19**

Partout en Afrique, la pandémie de COVID-19 met les systèmes de santé à rude épreuve. Sous le fardeau additionnel qu'elle leur impose, ils doivent maintenir leurs services ordinaires contre les autres maladies. Afin de prévenir une morbidité et une mortalité étendues, il est indispensable de continuer à assurer la prestation d'interventions essentielles et vitales durant cette période difficile, comme celles de santé reproductive, maternelle, néonatale, adolescente et infantile, contre les maladies tropicales négligées et contre le paludisme.

L'OMS souligne l'importance critique d'efforts soutenus de prévention, détection et traitement du paludisme pendant la pandémie de COVID-19. Le Congo est encouragé à maintenir ses services de santé essentiels, y compris la prise en charge des cas de paludisme, pendant la pandémie de COVID-19. Il y aurait sinon recrudescence des cas et de la mortalité associée au paludisme. Dans le pire des cas, où l'on aurait eu une réduction de 75 % de l'accès aux médicaments antipaludiques efficaces, l'OMS estimait qu'il pourrait y avoir une recrudescence de 10,3 % des cas de paludisme et de 61,4 % des décès imputables à la maladie au Congo. Il s'agirait là d'un renversement complet des progrès considérables de réduction de la mortalité enregistrés ces 20 dernières années dans la lutte contre le paludisme.

L'OMS estime qu'il y a eu 47 000 décès de plus imputables au paludisme dans le monde en 2020, du fait des perturbations de service survenues durant la pandémie de COVID-19, soit une hausse estimée de 7,5 % de la mortalité.

Il est essentiel d'assurer la continuité des services de lutte contre le paludisme, pour la SRMNIA et contre les MTN en 2022, tandis que la pandémie de COVID-19 continue d'impacter notre continent. L'approche pourra requérir la mise en œuvre de toutes les activités de rattrapage nécessaires et l'assurance d'une planification rapide pour parer aux éventuels retards d'approvisionnement et de livraison. Toute intervention doit assurer la sécurité des communautés et des travailleurs de la santé, étant donné la contagiosité de la COVID-19.

Le pays a été affecté par la restriction, à l'échelle continentale, de l'accès aux vaccins COVID-19 et n'avait pu couvrir, fin 2021, que 11 % de sa population.

## **Paludisme**

### **Progrès**

Le Congo s'est assuré des ressources suffisantes pour répondre à ses besoins de CTA, TDR et MILD en 2021 et s'est procuré les CTA et les TDR requis pour l'année. Le Congo a distribué suffisamment de MILD pour atteindre la couverture opérationnelle à 100 % de la population à risque ciblée durant la prochaine campagne. Le pays a élargi sa couverture PCCi. Le pays a récemment présenté les résultats de sa surveillance de la résistance aux insecticides à l'OMS.

Conformément au programme de la présidence d'ALMA, Son Excellence M. le Président Uhuru Kenyatta, le Congo a renforcé ses mécanismes de suivi et de redevabilité concernant le paludisme par l'élaboration d'une carte de score paludisme, non encore partagée toutefois sur la plateforme Hub ALMA des cartes de score. La carte de score MTN du pays y est partagée.

## Impact

Les nombres annuels déclarés s'élèvent à 103 692 cas de paludisme en 2020 et 99 décès.

## Principaux problèmes et difficultés

- Faible couverture des interventions essentielles faute de ressources externes et intérieures.
- Maintien des interventions essentielles et vitales pendant la pandémie de COVID-19, notamment de santé reproductive, maternelle, néonatale, adolescente et infantile, contre le paludisme et contre les maladies tropicales négligées.

## Mesures clés recommandées précédemment

Objectif	Mesure	Délai d'accomplissement suggéré	Progrès	Commentaires - activités/accomplissements clés depuis le dernier rapport trimestriel
Impact	Assurer le maintien et la mise en œuvre des services contre le paludisme, y compris la prise en charge des cas et le contrôle des vecteurs, conformément aux directives appropriées pendant la pandémie de COVID-19.	T4 2022		Le pays a poursuivi la mise en œuvre de ses interventions contre le paludisme durant la pandémie de COVID-19 toujours en cours. La disponibilité de CTA et de TDR s'est améliorée grâce au financement de l'État et à l'assistance du Fonds mondial pour la réduction des ruptures de stocks observées précédemment. Le pays a mobilisé des ressources supplémentaires du Fonds mondial à travers le C19RM pour réduire l'impact de la COVID-19 sur la mise en œuvre des interventions contre le paludisme. La planification de la campagne MII de masse 2022 est en cours.

Le Congo a répondu aux mesures recommandées concernant le financement des produits antipaludiques et continue de suivre les progrès de l'intervention mise en œuvre. Le pays travaille à l'élaboration d'un plan d'investissement multisectoriel.

## SRMNIA et MTN

### Progrès

Le Congo a bien progressé sur le plan des interventions témoins de la SRMNIA concernant l'assistance à l'accouchement par un personnel de santé qualifié et la vitamine A. Le pays a amélioré ses mécanismes de suivi et de redevabilité par la mise au point d'une carte de Score de Santé reproductive, maternelle, néonatale, infantile et adolescente.

Les progrès réalisés sur le plan des maladies tropicales négligées (MTN) au Congo se mesurent au moyen d'un indice composite calculé d'après la couverture de la chimiothérapie préventive atteinte pour la filariose lymphatique, l'onchocercose, la schistosomiase et les géohelminthiases. La couverture de la chimiothérapie préventive au Congo en 2020 était faible pour l'onchocercose (30 %), la filariose lymphatique (33 %), les géohelminthiases (41 %) et la schistosomiase (33 %). Globalement, l'indice de couverture de la chimiothérapie préventive des MTN au Congo en 2020 est de 34, en hausse nette par rapport à la valeur d'indice 2019 (12).

Le pays a amélioré ses mécanismes de suivi et de redevabilité par la mise au point d'une carte de score contre les MTN.

## Mesures clés recommandées précédemment





Objectif	Mesure	Délai d'accomplissement suggéré	Progrès	Commentaires - activités/accomplissements clés depuis le dernier rapport trimestriel
SRMNIA <sup>1</sup> : Impact	Assurer le maintien et la mise en œuvre des services SRMNIA essentiels conformément aux directives appropriées pendant la pandémie de COVID-19. Résoudre les ruptures de stocks de produits essentiels de SRMNIA.	T4 2022		Le Congo signale, en dépit de services continus durant la pandémie de COVID-19, des réductions de couverture des soins prénatals et des perturbations de la vaccination ordinaire et par campagnes, ainsi que de la distribution de vitamine A. Le pays cherche à évaluer le plein impact de la COVID sur les services de santé reproductive

Mesures de SRMNIA, mesures recommandées et réponse suivies par l'OMS.

Objectif	Mesure	Délai d'accomplissement suggéré	Progrès	Commentaires - activités/accomplissements clés depuis le dernier rapport trimestriel
MTN	Face à l'impact négatif de la COVID-19 sur la couverture DMM en 2020, assurer le maintien et la mise en œuvre des interventions MTN (DMM, contrôle des vecteurs et gestion de la morbidité et prévention de l'invalidité) dans le respect des directives appropriées pendant la pandémie de COVID-19, en priorisant notamment les activités de rattrapage nécessaires clés.	T4 2022		Les interventions de contrôle et d'élimination des MTN se déroulent au Congo dans le respect des mesures de prévention de la COVID-19. Une DMM aux enfants d'âge scolaire contre la schistosomiase et les géohelminthiases est en cours. Le pays attend les médicaments pour organiser la DMM contre l'onchocercose et la filariose lymphatique. La cartographie pour l'élimination de l'onchocercose a été accomplie. Le pays a entrepris les évaluations épidémiologiques, ciblant 14 districts de santé et six districts urbains à Brazzaville. Le pays est aussi sur le point d'entreprendre l'élaboration du plan d'action 2022 à partager avec tous les intervenants.

Le Congo a répondu favorablement aux mesures de SRMNIA recommandées pour résoudre le problème de la faible couverture de la thérapie antirétrovirale chez les enfants et continue à suivre les progrès des interventions mises en œuvre.

### Légende

	Mesure accomplie
	Progrès
	Pas de progrès
	Résultat non encore échu.